

# FLEURY | MAG

NUMÉRO 89

[ MAI • JUIN  
2018 ]

LE MAGAZINE D'INFORMATION DE LA VILLE DE FLEURY-MÉROGIS



RENDEZ-VOUS

## LE PRINTEMPS DE LA CULTURE

[ P11-15 ]

Fête de la ville, concerts de poche, Arts à l'école,  
Jazz au Marcille... C'est le retour des beaux jours  
(et des rendez-vous festifs).



## 7 avril | Carnaval

Un défilé festif et coloré, avec costumes, jongleurs et même un « monstre mangeur de mauvaises pensées » pour récolter les messages de colère, de tristesse ou de raillerie, partis en fumée... dans un feu de joie ! Carton plein le 7 avril pour le carnaval de la ville, de retour cette année pour le plus grand bonheur des Floriacumois.

## 26-27 avril | Colore ta ville

Du jaune, du vert, du rose, du bleu... La palette était large et les esprits créatifs lors de la première session « Colore ta ville » organisée avec le service Jeunesse et l'association V3M pendant les vacances scolaires du printemps. Au programme, initiation au graffiti et intervention sur des installations de la voirie municipale (bacs à fleurs, poteaux, bornes...). Dans le cadre de « Ma ville quartier du monde », l'opération collage de papiers géants (bouclage du mag avant le vernissage) a été l'occasion pour les enfants de réaliser une grande fresque sur les murs du centre musical et artistique (CMA). Voir + d'images page 19.





Le 25 avril aux ateliers  
« Colore ta ville »,  
avec le service Jeunesse.

## Les yeux, les oreilles et les papilles



On y est ! Après des semaines de gris, de pluie, de neige et d'heures d'hiver, voici venue la belle saison. Celle des pâquerettes et des guinguettes. Ces jolis mois de mai, de juin, déjà calés sur l'heure d'été. Comme chaque année, la ville vous propose de nombreux rendez-vous, festifs et culturels. La saison s'est ouverte de bonne heure, avec le retour du carnaval début avril et les premiers ateliers de mise en couleurs (et en collages) des murs de la ville. Elle se poursuit dans les prochaines semaines au gré de concerts et de représentations musicales et artistiques, au son de violons, de trompettes et de percussions. La belle éphéméride. Sans oublier le retour de la fête de la ville, festival de surprises, de spectacles et de découvertes de nombreux talents locaux. Rendez-vous les 15 et 16 juin prochains.

Cette programmation s'inscrit dans le cadre d'un projet politique intact et fidèle aux engagements de la majorité que je dirige. Elle est le fruit de choix budgétaires adoptés en mars dernier, visant à garantir un haut niveau de service public, à préparer l'avenir, à faire de Fleury-Mérogis une ville inclusive et festive. Une ville au sein de laquelle il fait bon vivre. Une ville qui agit et stimule les yeux, les oreilles et les papilles. Bon appétit !

**Aline CABEZA** Maire de Fleury-Mérogis

Fleury mag', journal d'information de la Ville de Fleury-Mérogis, est imprimé à 4000 exemplaires sur papier 100 % recyclé ■ Directrice de la publication : Aline Cabeza ■ Directeur de la communication : Mathieu Cusot ■ Rédaction : Mathieu Cusot - Claire Robert ■ Mise en pages : Sophie Rouxel ■ Conception graphique : Studio Plus-sa - www.studioplussa.com ■ Impression : imprimerie Grenier ■ Distribution : Le Colporteur ■ Photos et visuels : Ville de Fleury-Mérogis - Pages 1 et 19 (grands collages) : Cindy Cockie ("Les Grandes Personnes") - Pages 11, 12 (en bas) et 13 (en haut à droite) : Yeah! photography - Pages 12 (en haut à droite) et 13 (en haut à gauche) : Djamilia Calin - Page 14 (deux photos en haut à gauche) : Cie Rualités.

# L'AGENDA DU MOIS



**dim 13 mai**

7h-18h

rue du Bois-des-Chaqueux

## **BROCANTE**

Videz vos greniers et remplissez vos placards.

Renseignements au CVL,  
01 69 46 72 09



**sam 26 mai**

20h30 salle Malraux

## **LE SYNDROME DE L'INITIÉ**

Danse hip-hop contemporaine avec la Cie Rualités.

> Lire page 14



**du lun 4**

**au sam 9 juin**

Gma / Salle Malraux

## **LES ARTS À L'ÉCOLE**

Les écoliers de Fleury défilent sur scène !

> Lire page 14

RETROUVEZ LE PROGRAMME CULTUREL COMPLET SUR LE SITE INTERNET  
ET LES RÉSEAUX SOCIAUX FACEBOOK ET TWITTER :  VILLE DE

LES  
CONCERTS  
DE POCHÉ

## *L'âme russe du tuba*

**Thomas LELEU, tuba**

**Magali ALBERTINI, piano**

**Samedi 19 mai**

**à 20h30 - Fleury-Mérogis**

Salle André-Malraux - 57, rue Malraux 91700

10 euros plein / 6 euros réduit

Habitants de Fleury-Mérogis :

6 euros plein / 3 euros réduit

Réservations en ligne sur :

[www.concertsdepoché.com](http://www.concertsdepoché.com) ou au 01 60 71 69 35

*Tous publics*

*Tchaïkovski  
Prokofiev  
Rachmaninov*





**sam 16 juin**  
À partir de 14h  
parc de la Coulée Verte  
**FÊTE DE LA VILLE**  
Animations, arts de rue,  
concerts, bal.  
> Lire page 12



**sam 23**  
**et dim 24 juin**  
Au Cma  
**ATELIERS THÉÂTRE**  
Trois représentations des ateliers  
théâtre du Cma.  
> Lire page 15



**sam 30 juin**  
À partir de 19h parc Marcille  
**JAZZ AU MARCILLE**  
Garden party jazz.  
> Lire page 13

DE LA VILLE : [WWW.FLEURYMEROGIS.FR](http://WWW.FLEURYMEROGIS.FR)  
FLEURY-MÉROGIS  @VMEROGIS

**3<sup>e</sup> festival**  
**“Les Pieds dans l’Herbe”**  
**Vendredi 15 juin**  
**19h - 23h**  
**Parc de la Coulée Verte**  
**KIEN - PHENO - LOST FUCKING MIND**  
**R.O. - ...**

## RESTAURATION SCOLAIRE

## DU NOUVEAU À LA CANTINE

*Ateliers cuisine, repas végétariens, fruits et légumes bio... bons pour le corps et la planète, de nouveaux ingrédients intègrent la restauration scolaire! Pour en savoir plus, nous avons rencontré ceux et celles qui préparent chaque jour plus de mille repas pour les enfants de Fleury!*

Le mois dernier, les écoliers ont expérimenté un repas 100% végétarien\*. Dans leurs assiettes: potage aux lentilles corail, lasagnes d'aubergines et courgettes à la mozzarella, fromage, salade de fruits exotiques. "M<sup>me</sup> le Maire et les élu-e-s ont souhaité introduire un repas végétarien par mois dans les cantines de la ville", explique Thierry Roques, responsable de la restauration municipale. "Nous avons donc cherché un menu équilibré et original qui puisse plaire aux enfants. De leur côté les cuisiniers doivent adapter les recettes. Mais ça permet de bousculer un peu les habitudes et d'être plus créatif."

## DU BIO DANS LES ASSIETTES

Depuis quelques semaines, des aliments bio\*\* font également leur apparition dans les menus. Œufs, coquillettes, riz thaï, boulettes de bœuf, emmental, yaourt à la fraise, crème dessert... tous ces aliments étaient certifiés AB\* dans les menus du mois dernier. "Pour l'instant, je commande des ingrédients simples et accessibles: œufs, légumes secs, fruits, fromages. Dans le bio, on n'a pas toujours ce qu'on veut! Les quantités exigées par la restauration scolaire sont parfois trop importantes et mes commandes dépendent encore des approvisionnements des fournisseurs." En France, on est

## SERVICE RÉGIE UNIQUE

## PRÉPAREZ LA RENTRÉE SCOLAIRE !

- **Inscriptions restauration scolaire, centre de loisirs, périscolaire (avant le 14 juillet 2018) et calcul du quotient familial (avant le 30 septembre 2018)**

Pour effectuer ces démarches, présentez-vous au service Régie unique en mairie, à partir du lundi 14 mai et jusqu'au vendredi 13 juillet avec le carnet de santé de votre enfant, l'avis de situation déclarative de vos revenus 2017 (déclaration en ligne). Rappelons que la fiche sanitaire, transmise dans les structures d'accueil, est indispensable à l'accueil en toute sécurité de votre enfant. Par ailleurs, les inscriptions scolaires vous permettent d'effectuer vos réservations de rentrée sur le portail Famille.

## COLLÈGE : CARTE DE TRANSPORT

- **Les demandes de cartes de transport pour le collège** (tamponnées par l'établissement) sont transmises directement par les familles à Imagine'R. Pour une première demande, retirez votre dossier en mairie à partir de la mi-juin.

La Ville verse une aide financière (35 €) aux élèves qui se rendent en transport en commun au collège. Le revenu fiscal 2016 des parents ne doit pas excéder 40 000 €. Présentez-vous au service Régie unique en mairie avec le courrier du GIE COMUTITRES validant le titre de transport Imagine'R, l'avis d'imposition 2017 ou le calcul du quotient familial pour l'année scolaire 2017/2018, un RIB (relevé d'identité bancaire).

**POUR TOUT RENSEIGNEMENT COMPLÉMENTAIRE:** service Régie unique au **01 69 46 72 20** ou par mail à [regie@mairie-fleury-merogis.fr](mailto:regie@mairie-fleury-merogis.fr) et sur le (nouveau) site internet de la Ville > <http://fleurymerogis.fr>



encore loin du 100% bio dans les cantines scolaires mais la loi\*\*\* encourage de plus en plus les collectivités à poursuivre cet objectif.

### DES APPRENTIS CUISINIERS

La restauration scolaire organise régulièrement des animations : sensibilisation au goût, découverte des fruits exotiques, etc. Depuis peu, un atelier cuisine est proposé un mercredi sur deux aux enfants du centre de loisirs Robert-Desnos. Un petit groupe de volontaires participe à cette expérience aux côtés de Sandrine, second de cuisine et employée municipale depuis neuf ans : *“Le matin, les enfants commencent par visiter les cuisines, le local de stockage et la légumerie. Ensuite, ils épluchent, découpent, préparent et dressent la table comme de vrais cuisiniers ! Le midi, ils dégustent leur préparation tous ensemble.”* Équipés de la tête aux pieds de charlottes, tabliers et masques, les enfants se déclarent ravis de l’expérience ! Ils posent de nombreuses questions et sont fiers de “dresser” eux-mêmes les assiettes du midi. Autant dire que ce jour-là, il y a zéro gâchis !

### DES REPAS EN LIBRE-SERVICE

À la rentrée prochaine, les trois groupes scolaires seront équipés d’un self ou libre-service (les enfants se servent eux-mêmes). À Robert-Desnos,

il est en place depuis l’ouverture de l’école. À Joliot-Curie, le calme est revenu cette année grâce à ce système qui

responsabilise les enfants. Et à Paul-Langevin, les écoliers l’attendent avec impatience pour la prochaine rentrée 2018 !

\* **Végétarien, végétalien, vegan...** Comment s’y retrouver ? Les **végétariens** ne consomment pas de viande animale. Les **végétaliens** excluent la viande mais aussi le poisson, les œufs et le lait. Les adeptes du **véganisme** refusent toute consommation de produits d’origine animale (pour se nourrir mais aussi pour se vêtir).

\*\* **L’alimentation bio, c’est quoi ?** L’appellation “bio” est un diminutif qui signifie “issu de l’agriculture biologique”. Il s’agit d’un mode de culture qui respecte l’environnement et les animaux, favorise les matières premières naturelles et supprime les additifs, engrais et pesticides artificiels.

\*\*\* **Le Grenelle Environnement** est un ensemble de rencontres politiques organisées en France en 2007. Il a débouché sur deux lois importantes qui visent à restaurer la biodiversité, lutter contre le changement climatique, encourager les modes de production et de consommations durables, favoriser la transition écologique...

# “T’as mangé quoi ce midi à la cantine ?”

Haricots verts ou frites ?

Pour en être sûr, les menus des cantines sont en ligne  
sur le (nouveau) site internet de la ville :

**[www.fleurymerogis.fr](http://www.fleurymerogis.fr)**

TOUTES LES INFOS, TOUT LE TEMPS



## CADRE DE VIE

## DES TRAVAUX DANS LA VILLE

## ESPACES EXTÉRIEURS DES AUNETTES

Des nouveaux bancs, des nouveaux arbres, des nouvelles allées, du nouveau mobilier, des nouveaux conteneurs enterrés... les espaces extérieurs des Aunettes (entre les rues du CNR, Salvador-Allende et Rosa-Parks) font l'objet de travaux d'aménagement et d'embellissement.

Montant des travaux: 246 322,80 € TTC (Osica), 204 000 € TTC (Coeur d'Essonne Agglomération) et 120 000 € TTC (Ville de Fleury-Mérogis).

## ↓ VOIRIE AUX JONCS-MARINS

Les aménagements de voirie touchent à leur fin dans le quartier des Joncs-Marins. Trottoirs et places de stationnement seront réalisés autour du dernier lot (8.1) livré en mai et juin prochains.



## ENTRETIEN DU BOIS DES CHÊNES

Après le départ des entreprises en charge des derniers aménagements de voirie aux Joncs-Marins, le bois des Chênes sera nettoyé et sécurisé. Cinquante-deux arbres y seront plantés pour renouveler les variétés existantes.

## RÉFECTION DE TOITURES

Les toitures de certains équipements communaux nécessitent des travaux d'entretien. C'est le cas de la crèche familiale, de l'école maternelle Robert-Desnos et du cabinet médical. Ces travaux seront réalisés en 2018 pour un montant de 140 000 €.

## EXTENSION DES ÉCOLES

Avec l'augmentation de la population floriacquoise, la Ville ajuste les capacités d'accueil dans les écoles, cantines et accueils périscolaires de la ville. C'est pourquoi les trois groupes scolaires ont bénéficié d'aménagements. Ainsi des extensions sont réalisées dans les réfectoires de l'école Joliot-Curie et Paul-Langevin. Par ailleurs, des travaux à l'école maternelle Paul-Langevin aboutiront à l'ouverture dès la prochaine rentrée de trois classes supplémentaires, un dortoir et une classe de motricité.

## ENVIRONNEMENT

## CRÉATION DE POTAGERS DANS LES CENTRES DE LOISIRS

Et si on utilisait les espaces disponibles dans les écoles et les centres de loisirs pour planter des légumes et des arbres fruitiers ? C'est l'idée qui a germé dans la tête des enfants et des animateurs de la Ville, en lien avec Romuald Millot, responsable des Espaces publics. Une serre de neuf mètres de long avait déjà été installée l'an passé à La Ferme. Cet hiver, trois arbres fruitiers (poirier, pommier, cerisier) ont été plantés dans les centres de loisirs. Et en mars dernier, enfants, animateurs et agents du Fleurissement ont créé ensemble de nouvelles parcelles de potagers. Désherber, bêcher et semer des graines : une activité qui n'est pas de tout repos mais qui apprend aux enfants à mieux connaître la nature et à attendre patiemment le printemps !



## DANSE SPORTIVE

### OPEN DE PARIS

Compétition internationale de danses standards et latines, au stade Pierre-de-Coubertin à Paris.

**▶ VENDREDI 25 MAI**  
**14H-19H**



#### DÉPARTS :

12h15 mairie  
12h20 centre commercial  
12h25 Leclerc.

**TARIF** selon quotient familial  
(voir tableau ci-dessous).

**INSCRIPTIONS** avant le 17 mai.

## BARÈME DES TARIFS

(en fonction du quotient familial)

Ressources annuelles	Taux d'effort de participation	Open de Paris	Baie de Somme
0 à 9000 €	10%	1,30 €	5,50 €
9001 à 11988 €	20%	2,60 €	11 €
11989 à 16788 €	40%	5,20 €	22 €
16789 à 22788 €	60%	7,80 €	33 €
22789 € et +	100%	13 €	55 €

## ÉVASION EN PICARDIE

### BAIE DE SOMME



Visite de l'une des plus belles baies du monde.

**10h >** départ de la gare du Crotoy pour une visite en chemin de fer de la baie de Somme jusqu'à Saint-Valéry-sur-Somme. Vous serez propulsé un siècle en arrière dans un authentique train à vapeur.

**12h30 >** déjeuner à Saint-Valéry-sur-Somme (kir, entrée, plat, dessert, ¼ de vin, café).

**15h >** promenade commentée en bateau couvert.

**▶ JEUDI 14 JUIN**

#### DÉPARTS :

6h15 mairie, 6h20 centre commercial,  
6h25 Leclerc.

**TARIF** selon quotient familial (voir tableau).

**INSCRIPTIONS** avant le 4 juin.

## DANSONS MAINTENANT

### THÉ DANSANT ANIMÉ

Un orchestre, deux danseurs et une danseuse vous accompagneront sur la piste.

**▶ SAMEDI 30 JUIN - 14H-18H**

Espace intergénérationnel - Gratuit

## SERVICE SENIORS

### NAVETTES COURSES

- **Auchan Brétigny**  
les vendredis 4 mai, 1<sup>er</sup> et 29 juin, 6 juillet.
- **Leclerc Fleury**  
les vendredis 11 mai, 8 juin et 13 juillet.
- **Carrefour Sainte-Geneviève**  
les vendredis 18 mai, 15 juin et 21 juillet.
- **Leclerc Viry**  
les vendredis 25 mai, 22 juin et 27 juillet.

**▶ HORAIRES DU BUS**

- Mairie: 13h30
- Rond-point Chaqueux: 13h40
- Retour du centre commercial: 15h30**
- Centre commercial: 14h30
- Leclerc - rue Rosa-Parks: 14h40
- Retour du centre commercial: 16h15**



PRINTEMPS

# Les rendez-vous de la culture

C'est le retour des beaux jours et des rendez-vous festifs ! Au programme des mois de mai et juin : **CONCERTS DE POCHE, DANSE HIP-HOP, ARTS À L'ÉCOLE, FÊTE DE LA VILLE, THÉÂTRE, FESTIVAL JAZZ AU MARCILLE...** Ce dossier regroupe toutes les infos utiles pour profiter au maximum de ce bel agenda printanier. >



**SAMEDI 19 MAI**

## CONCERT DE POCHE

Pour le premier Concert de Poche, la Ville accueille Thomas Leuleu au tuba et Magali Albertini au piano. « Révélation classique » aux Victoires de la musique, Thomas Leuleu propose une partition audacieuse et extrêmement vivante en compagnie d'une talentueuse pianiste. Au programme de la soirée : l'âme russe du tuba en compagnie de Tchaïkovski, Prokofiev, Rachmaninov... Un concert événement à ne pas manquer !

### ● THOMAS LEULEU ET MAGALI ALBERTINI

Samedi 19 mai à 20h30 - Salle André-Malraux

Tout public - Floriacumois : 6 € / 3 €

Non-Floriacumois : 10 € / 6 €

Résa : [www.concertsdepoche.fr](http://www.concertsdepoche.fr)

ou 01 60 71 69 35

Les Concerts de Poche, c'est avant tout une démarche originale qui consiste :

- à proposer un dispositif d'ateliers et de concerts indissociables et itinérants ;
- à emmener les plus grands artistes de classique, jazz ou opéra dans les zones rurales et les quartiers ;
- à impliquer tous les publics, en particulier les jeunes, les personnes isolées ou défavorisées, dans des projets musicaux participatifs ;
- à créer un lien durable entre les habitants et contribuer à une dynamique sociale et territoriale ;
- à rendre la musique classique plus vivante que jamais !

Concept innovant de culture citoyenne, Les Concerts de Poche créent des liens entre les musiques dites « savantes » et les publics, et organisent chaque saison plus de 1 500 ateliers musicaux et 97 concerts dans 260 villages ou quartiers.

L'association est agréée entreprise solidaire et agréée par le ministère de l'Éducation nationale, de l'Enseignement supérieur et de la Recherche.

**VENDREDI 15 ET SAMEDI 16 JUIN**

## FÊTE DE LA VILLE

La Fête de la ville est de retour ! Un festival de surprises, animations, spectacles, décors étonnants, jeux délirants qui attendent petits et grands pour fêter l'arrivée de l'été.

Une folle semaine attend les Floriacumois à partir du 11 juin ! En effet, à partir du lundi et les jours suivants, les habitants pourront surprendre, au détour d'une rue, devant une école, à proximité d'un commerce, un véritable « lâcher de musiciens ». Les artistes vous entraîneront dans leurs musiques, danses et mini-bals... Ces animations ont été concoctées dans le cadre du projet fédérateur du CMA.

**Vendredi soir**, le festival Les Pieds dans l'herbe ouvre les festivités du week-end. Rendez-vous dès 19h au parc de la Coulée Verte. Au programme : scène ouverte pour les groupes locaux amateurs de tous styles. Une soirée placée sous le signe des musiques actuelles avec la découverte de jeunes talents, le tout dans une ambiance « les pieds dans l'herbe »... Venez encourager les jeunes artistes !

### ● FESTIVAL LES PIEDS DANS L'HERBE

Vendredi 15 juin de 19h à 23h

Parc de la Coulée Verte - Entrée libre

Rens. > 01 69 46 72 09





**Samedi**, les festivités reprennent au parc de la Coulée Verte en début d'après-midi. Les enfants du groupe scolaire Robert-Desnos vous présenteront leur projet d'école avec le Cirque ovale à 14h30 et 17h. Les arts du cirque seront très présents avec des ateliers et animations.

Ils sont dépêchés par la FAST, la Fédération des sports tranquilles, pour protéger les citoyens de la tentation de la compétition sportive! Raoul, fainéant repent et Marie-Dorothée, hyperactive calmée, vous proposent d'enfourcher un « cyclo-pède » muni de pédales et d'une selle confortable. Ce drôle de vélo adapté aux paisibles athlètes est relié à une dynamo produisant de l'énergie pour un circuit de voitures électriques! Tout un programme pour découvrir « l'univers qui sépare la sieste du retour à la fatigue » mais aussi l'entraînement intensif aux efforts modérés et la lutte contre la maladie actuelle du sport excessif. Allez, restez tranquilles et courez au stand de la FAST!

Quand vous serez las d'en faire le moins possible, participez aux jeux des stands municipaux ou entrez dans la roulotte de Louisa. Admirez magiciens, jongleurs, acrobates et illusionnistes, et assistez aux démonstrations de graffs par la compagnie V3M. À partir de 19h, un repas festif est organisé autour des stands buvette et restauration. Il sera animé par la fanfare Tribal Veda.

**Samedi soir**, la fête continue avec un grand bal proposé par le CMA et animé par tous les participants, artistes et élèves, du projet fédérateur. Un final en beauté qui ne se fera pas sans vous! Petits et grands, en piste!

### ● FÊTE DE LA VILLE

Samedi 16 juin à partir de 14h  
Animations, arts de rue, concerts, bal  
Parc de la Coulée Verte - Entrée libre  
Rens. > **01 69 46 72 09**

### SAMEDI 30 JUIN

## JAZZ AU MARCILLE

C'est le retour des beaux jours et de la plus agréable et la plus festive des Garden Party jazz! Le festival annuel Jazz au Marcille vous donne rendez-vous le 30 juin dans le jardin intimiste du service culturel. Au milieu des arbres en fleurs et des transats, venez écouter les ateliers jazz du CMA et l'étonnant duo piano-batterie de LLDUO\*. Un jazz à la fois expérimental et mélodique, un duo surprenant et virtuose qui propose une musique aérienne qui bat au rythme de l'improvisation. LLDUO est lauréat du tremplin jeunes talents 2017 du festival Jazz à Saint-Germain-des-Prés et finaliste de l'European Jazz Contest.

\*Yves-Anthony Laur: piano & compositions;  
Adrien Leconte: batterie & percussions.

### ● GARDEN PARTY JAZZ > LLDUO + ATELIERS DU CMA

Samedi 30 juin à partir de 19h  
Jardin du service culturel (parc Marcille)  
Entrée libre - Tout public  
Rens. > **01 69 46 72 09**





**SAMEDI 26 MAI**

## LE SYNDROME DE L'INITIÉ

### DANSE URBAINE AVEC BINTOU DIEMBÉLÉ

Reconnue comme l'une des pionnières du hip-hop, Bintou Diembélé poursuit son chemin singulier dans le domaine de la danse urbaine. Depuis 1985, son art s'inspire de la culture de la rue et de l'image. Pour son nouveau spectacle, « Le Syndrome de l'initié », elle fait appel à deux danseurs, une chanteuse et un musicien live.

### LE CORPS-MÉMOIRE

Un corps porte toujours le désir d'une histoire, le désir de la vivre et de la raconter avec des gestes. Il est l'histoire de naissances et de renaissances, de morts éludées, de transmissions. Avec le nouveau projet de la compagnie Rualités, la chorégraphie prend des allures de rituel. À travers des flashbacks qui renvoient aux domaines du cinéma et de la bande dessinée, le spectacle mêle rituel, réalité et liberté.

La compagnie était en résidence du 9 au 20 avril dans la salle Malraux pour une création lumières.

**Les 19 et 20 mai**, elle animera des ateliers de danse urbaine sous forme d'une master classe qui se produira en première partie du spectacle « Le Syndrome de l'initié » le 26 mai prochain.

### ● « LE SYNDROME DE L'INITIÉ »

Danse hip-hop contemporaine avec la Cie Rualités

Samedi 26 mai 20h30

Salle André-Malraux

Entrée libre sur résa au **01 69 46 72 09**

**SEMAINE DU 4 AU 9 JUIN**

## LES ARTS À L'ÉCOLE

Début juin, tous les écoliers de Fleury vont défiler sur scène ! Les trois groupes scolaires participent en effet à la deuxième séquence du festival Les Arts à l'école. Tout au long de l'année, les professeurs du CMA interviennent dans les écoles maternelles et élémentaires pour favoriser l'éducation artistique et culturelle des enfants et construire avec eux un mini-spectacle.

Le principe du festival (4-9 juin) est simple : tour à tour acteurs ou spectateurs, les enfants présentent leur spectacle ou assistent à celui de leurs camarades. Au programme : chants, danses, contes, récits de voyages... Les lundi, mardi et jeudi, les écoles se rendront en journée salle André-Malraux. Les vendredi et samedi, des séances en soirée sont prévues pour les parents.

**26 MAI - 28 JUIN**

## L'AGENDA DES ÉCOLES

**26 mai >** spectacle « Danse du monde » à l'école maternelle Robert-Desnos.

**29 mai >** représentation « Arts du cirque » à l'école élémentaire Paul-Langevin.

**12 juin >** rencontre sportive de handball des trois écoles élémentaires.

**15 juin >** exposition « Travaux d'arts visuels » et kermesse de fin d'année à l'école élémentaire Joliot-Curie.

**18-22 juin >** exposition « Semaine de la santé » à l'école Robert-Desnos.



**22 juin** > cérémonie de remise des livres au CM2 à la médiathèque.

**28 juin** > tournoi de football des CM2 à Sainte-Geneviève-des-Bois.

**30 juin** > kermesse de fin d'année l'école Robert-Desnos.

## SAMEDI 23 ET DIMANCHE 24 JUIN ATELIERS THÉÂTRE

Les 23 et 24 juin, les ateliers théâtre du CMA, animés toute l'année par Karine Bracchi, vous proposent trois représentations.

**Les enfants ont choisi une œuvre de Mike Kenny, « La nuit électrique ».**

*Tous les soirs, la maman part travailler comme cuisinière dans un café, de l'autre côté de la rue, après avoir couché les enfants. Tous les soirs, elle laisse les volets ouverts et leur dit que la lune veillera sur eux. Une situation – ou un rituel – qui se répète, sans heurts, jusqu'au jour où la famille décide d'aller à la fête foraine qui vient d'arriver au village. Là, il se passe un incident qui sera lourd de conséquences... »*

**Les adolescents présenteront « Cendrillon » de Joël Pommerat.**

*Fillette traumatisée par la mort de sa mère (comme chez Grimm), la Cendrillon de Joël Pommerat pense avoir mal interprété les derniers mots de celle-ci et se croit obligée de penser constamment à elle pour la maintenir en vie, au moins quelque part. Son minable père s'est remarié à une jalouse marâtre dont Cendrillon, consent à être la domestique. Mais elle obtient l'aide de sa marraine pour aller au bal du roi... »*

**Enfin, les adultes ont retenu l'œuvre d'Ivan Viripaev, « Les Éivrés ».**

*« Tous se tiennent debout en silence, enlacés, au bout de la nuit enivrés, évidemment. Personne n'émet aucun son. On entend peut-être quelques reniflements. Dans le silence, on entend donc les reniflements de quelques hommes ivres et de quelques femmes ivres – C'est le chuchotement du seigneur... »*

### ● TROIS REPRÉSENTATIONS THÉÂTRALES

Samedi 23 juin 20h30

et dimanche 24 juin 16h

au Centre musical et artistique

Pièces proposées par les ateliers théâtre du Cma

Entrée libre sur résa au **01 60 16 84 29**



## RENDEZ-VOUS

### SAVOIRS

# DU NOUVEAU À LA MÉDIATHÈQUE

Mise en commun d'un immense catalogue, réalisation d'un livre géant, contes venus d'Afrique, rencontres avec l'illustrateur Édouard Manceau, ateliers, séance cinéma... Il y a du nouveau à la médiathèque !

Après une fermeture exceptionnelle de quelques jours durant le mois d'avril, la médiathèque a changé de logiciel de gestion et amélioré les services au public. Surtout, les habitants disposent désormais d'un immense catalogue de livres et documents partagé entre les vingt médiathèques communautaire de Cœur d'Essonne. Magazines, livres, films, partitions, jeux... Pas moins de 550 000 références sont à découvrir dans les médiathèques et sur le site [www.mediatheques.coeuresonne.fr](http://www.mediatheques.coeuresonne.fr)

Dans le cadre du projet CLEA\* du réseau des médiathèques, deux artistes, Jeanne et Julie,

et les enfants du centre de loisirs ont imaginé « deux histoires fantastiques à Fleury-Mérogis » racontées et illustrées dans **UN LIVRE GÉANT**. Les enfants ont témoigné d'histoires qu'ils ont vécues dans des lieux clés et avec des personnes importantes à leurs yeux.

Ils ont ensuite fabriqué collages et illustrations pour « monter » les pages du grand livre. Un très bel objet qui sera présenté à plusieurs occasions (**à la médiathèque de Fleury du 12 mai au 9 juin** à côté d'une œuvre signée Jeanne Hubert, à Villemoisson le 23 juin, etc.).



## MAI-JUIN : TOUS LES RENDEZ-VOUS

### ● 5 MAI - 16H - CONTES « ANOUMAYÉ »

À bord du bus Anoumayé, embarquez pour un voyage au Burkina Faso, sur la terre rouge des griots.

Aux côtés de Ludovic Souliman, conteur, et Alassane Kouyaté, musicien, vous roulez de Ouagadougou à Bobodioulasso, de la mare au Crocodile de Sabou au lac de Tengrela... Des contes pleins de sagesse et des récits de vie des habitants pour découvrir le pays des hommes intègres.

Allez, en route !

**À partir de 6 ans.**

**Sur réservation.**

### ● 16 MAI - 14H30 ET 16H30 ESCAPADE MUSICALE « SON-SATION »

Deux séances à la médiathèque sur le thème « son-sation » ou comment la musique implique des sensations en rapport avec les images.

**Sur réservation auprès du CMA > 01 60 16 84 29.**

### ● 19 MAI - 10H30 - LECTURE-ATELIER « À LA MANIÈRE D'ÉDOUARD MANCEAU »

**26 juin 17h > Vernissage**

d'exposition.

Venez participer, **le 19 mai**, à l'atelier d'Édouard Manceau, auteur-illustrateur pour la jeunesse. Vos réalisations seront présentées au vernissage de l'exposition du **26 juin**. Viendront s'y ajouter les productions des enfants des crèches et classes maternelles.

### ● 23 MAI - 15H JEUX DE SOCIÉTÉ

Seuls ou en familles, venez jouer avec nous !

**À partir de 4 ans.**

### ● 26 MAI - 11H 3 PETITES NOTES

Lecture et musique avec Stéphanie Ballet de la compagnie Goûtes-y donc.

**Pour les 0-3 ans.**

**Sur réservation.**

### ● 2 JUIN - 16H SÉANCE CINÉMA

Le cinéma s'invite à la médiathèque. **À partir de 3 ans. Sur réservation.**

### ● 9 JUIN - 11H DES PETITS ET DES HISTOIRES

Temps partagé de comptines et d'histoires.

**Pour les 0-5 ans et leurs parents.**

**Médiathèque :**  
**01 60 16 30 60**



# SÉJOUR ÉTÉ 2018

9-12 ANS

“Voyage au centre de la Terre”



**INSCRIVEZ-VOUS!**

**LANS-EN-VERCORS \ Isère \ 22 juillet > 2 août**

**Spéléologie, bivouac, randonnée...**

**Préinscriptions > du samedi 12 mai au samedi 19 mai 2018**  
en mairie au service de la Régie unique

**Tarifs > de 97 à 533 euros, calculés en fonction du quotient familial**



RENSEIGNEMENTS AU **01 69 46 72 20**

D1 FÉMININE

# RENCONTRE AVEC MARINE COUDON, FOOTBALLEUSE PROFESSIONNELLE

*Bien dans ses baskets, bien dans sa tête, la footballeuse floriacumoise Marine Coudon n'a que 26 ans et déjà le panache d'une grande sportive. Il y a trois ans, elle a intégré le FCF Cœur d'Essonne. Et le succès est au rendez-vous puisqu'elle est aujourd'hui embarquée dans l'incroyable aventure de la D1 féminine (équivalent masculin de la Ligue 1). Nous l'avons rencontrée à la fin d'un entraînement à Fleury.*



**Fleurymag' :** Vous habitez et jouez désormais à Fleury. Mais ça n'a pas toujours été le cas. Quel a été votre parcours sportif ?

**Marine Coudon :** J'ai commencé à jouer au football à Albi, dans un club où je suis restée jusqu'à mes 13 ans. J'ai ensuite intégré un club féminin à proximité de Toulouse, club qui est monté en D1 l'année même où j'ai réussi des essais à Juvisy !

**FM :** Vous avez donc intégré le club réputé de Juvisy où vous êtes restée plusieurs années. Que reprenez-vous de cette expérience ?

**Marine :** À Juvisy, j'ai tout appris ! C'est dans ce club que j'ai compris ce qu'était le football professionnel. En fait, je ne prenais pas tout à fait au sérieux le football ! J'ai alors réalisé que je pouvais aller plus loin et en faire un métier !

**FM :** Et maintenant, au FCF Cœur d'Essonne, comment ça se passe ?

**Marine :** Je suis très contente d'avoir intégré ce club. Il nous offre d'importants moyens humains et matériels. Ça se passe très bien.

**FM :** Dans le football, les filles ont encore du mal à faire leur place et ne bénéficient pas des mêmes infrastructures et moyens que les garçons. Que pensez-vous de ces inégalités ?

**Marine :** Il y a quand même du progrès. Le regroupement des équipes féminines et masculines dans un même club comme au FCF Cœur d'Essonne est une bonne chose. Les équipes féminines suscitent de plus en plus d'intérêt et même de « concurrentes ». Mais bien sûr, il y a encore du chemin à faire.

**FM :** À ce jour, le FCF Cœur d'Essonne est classé 9<sup>e</sup> en D1. D'importants matchs vous attendent, notamment contre l'Olympique lyonnais. Comment préparez-vous ces rencontres ?

**Marine :** Chaque mardi, nous travaillons le physique, la partie « athlétique » d'un match. Les autres soirs de la semaine sont consacrés aux entraînements de terrain. Des matches amicaux sont également au programme. Le jour d'un match, nous nous retrouvons en groupe restreint le matin pour revoir les aspects tactiques et stratégiques.

**FM :** Comme beaucoup de footballeuses, vous cumulez sport de haut niveau et travail. Est-ce compatible ?

**Marine :** J'ai toujours travaillé en parallèle du football. Je pense qu'il ne faut pas tout miser sur une seule compétence. En ce moment, par exemple, je passe mon permis de conduire à Fleury. Je suis diplômée de l'animation et travaille au service Jeunesse de la Ville de Grigny. Les jeunes ont d'ailleurs du mal à croire que je suis footballeuse professionnelle. Du coup, je leur ai dit de venir me voir jouer au match contre Albi, le 11 mars dernier à Fleury !



**NE MANQUEZ PAS LES PROCHAINS MATCHS !**

**09/05** ► FCF Cœur d'Essonne / Olympique lyonnais

**13/05** ► Rodez / FCF Cœur d'Essonne

**19/05** ► Guingamp / FCF Cœur d'Essonne

**27/05** ► Paris FC / FCF Cœur d'Essonne



## Arts de la rue | Décore ta ville

Des bombes de peinture, des pots de colle et des quelques litres de sueur ; en avril, plusieurs infrastructures de la ville ont pris un grand coup de soleil, dans le cadre des activités proposées pour les vacances de printemps. Grands collages et graffitis ont été réalisés sur les murs extérieurs du Centre musical et artistique, bacs à fleurs et autres installations municipales. Une première série d'ateliers, réalisée avec le service Jeunesse de la ville, les enfants de la Réussite éducative et du centre de loisirs, mais aussi de nombreux habitants, qui ont pris part aux activités et autres temps forts de ces chantiers d'exception. Le début d'une grande fresque artistique, qui vise à redonner des couleurs à la ville, à créer des rendez-vous festifs, intergénérationnels et participatifs. De nouveaux ateliers seront mis en place dans les prochaines semaines.



## CÉRÉMONIES

# COMMÉMORATIONS

● **Pour commémorer le 8 mai 1945**, la Ville et les associations vous donnent rendez-vous le mardi 8 mai à 8h45 sur le parking du cimetière. La cérémonie sera suivie d'un pot de l'amitié, salle des Mariages.

● **Pour la cérémonie de l'Appel du 18 juin**, rendez-vous à 9h devant la stèle, place de la mairie.

## SCOLAIRE

# REMISE DES LIVRES

Chaque année, la municipalité offre des livres aux enfants de CM2 qui s'apprêtent à entrer au collège. Ce cadeau représente un outil supplémentaire d'ouverture aux autres et au monde et un coup de pouce pour tous les jeunes qui vont franchir cette étape importante de leur vie.

La cérémonie aura lieu le vendredi 22 juin 2018 à la médiathèque.

## MARCHÉS ET ÉPICERIES DU PARTAGE

# AIDE ALIMENTAIRE

La Ville propose un marché du partage (fruits et légumes frais) et une épicerie du partage (conserves, féculents, riz...) pour les familles très modestes dont le « reste à vivre » se situe entre 0 et 8 euros.

**Les rendez-vous mensuels ont lieu à l'Espace intergénérationnel de 9h à 12h :**

● **Marchés du partage** > samedis 5 et 26 mai, 2 et 16 juin 2018.

● **Épiceries du partage** > mercredis 16 et 23 mai, 13 et 27 juin 2018.

## MOBILITÉ

# ARRÊT DE BUS

Bon à savoir : n'oubliez pas qu'un arrêt de bus situé rue Charlie-Chaplin à Sainte-Geneviève-des-Bois, derrière la rue Aimé-Césaire, vous emmène jusqu'au collège ou au lycée ainsi qu'à la gare RER de Sainte-Geneviève ou encore à la zone d'activité de la Croix-Blanche. Renseignez-vous auprès du transporteur Transdev ligne 3.

# COLLECTES DES DÉCHETS MÉNAGERS

● **DÉCHETS VÉGÉTAUX (pavillonnaire)** - Dans le bac au **couvre-cle vert** et 3 fagots attachés. **Le lundi après-midi de mars à novembre inclus.**

● **OBJETS ENCOMBRANTS**

- **Secteur collectif** : les vendredis 11 et 25 mai, 8 et 22 juin.

- **Secteur pavillonnaire** : sur demande au 0 800 293 991 ou sur [www.coeuressonne.fr](http://www.coeuressonne.fr)

**Rappels** : les collectes sont maintenues durant les jours fériés, sauf le 1<sup>er</sup> mai, le 25 décembre et le 1<sup>er</sup> janvier pour lesquels des rattrapages sont prévus.

Les déchets doivent être présentés dans des bacs roulants. Collecte du matin : sortir vos bacs la veille après 19h. Collecte de l'après-midi : sortir vos bacs avant 11h.

Attention, **jours de ramassage différents pour l'impasse de la Gribette et la rue des Roseaux.**

**Pour tout renseignement** : 0 800 293 991 (appel gratuit depuis un poste fixe) ou [www.coeuressonne.fr](http://www.coeuressonne.fr)



**Aline CABEZA,**  
maire



**Nathalie BATARD,**  
maire-adjointe chargée  
des Affaires scolaires  
et de l'Enfance



**Claude BOUTIN,**  
maire-adjoint chargé  
des Travaux et de l'Aménage-  
ment du territoire,  
vice-président de Cœur  
d'Essonne Agglomération



**Nadia LE GUERN,**  
maire-adjointe chargée  
de la Petite Enfance



**Didier RAJOBSON,**  
maire-adjoint chargé  
de la Vie associative  
et du Développement durable,  
conseiller communautaire



**Alexandra  
KAROUANI-LE FOLL,**  
maire-adjointe chargée  
des Retraités-e-s  
et de la Jeunesse



**Stéphane BERNARD,**  
maire-adjoint chargé  
du Sport  
et des Équipements sportifs



**Karine RANVIER,**  
maire-adjointe chargée  
de l'Action sociale  
et solidarité et de la Lutte  
contre les discriminations



**Nicolas PIFFAULT,**  
maire-adjoint chargé  
de la Santé de proximité  
et Équipement médico-social



**Catherine DEGOUL,**  
conseillère chargée  
des Relations aux locataires  
et aux copropriétaires



**Faouzi CHERCHALI,**  
conseiller chargé  
de la Propreté urbaine



**Gisèle BIKANDOU,**  
conseillère chargée  
de l'Habitat et de l'Urbanisme



**Didier FILLAT,**  
conseiller chargé  
de la Sécurité des bâtiments



**Caroline SÉVERIN,**  
conseillère chargée  
de la Réussite éducative



**Richard JOLY,**  
conseiller chargé  
de la Prévention sécurité  
et bienveillance



**Ahmed NACEH,**  
conseiller municipal



**Célia LEGENTY,**  
conseillère municipale,  
conseillère  
communautaire



**Joseph JASMIN,**  
conseiller municipal



**Gianni ROBERT,**  
conseiller municipal



**POUR PRENDRE  
RENDEZ-VOUS  
AVEC VOS  
ÉLU-E-S :**

**01 69 46 72 03**

## LES ÉLUS DE L'OPPOSITION



**Bruno HYSON,**  
conseiller municipal.



**Ruddy SITCHARN,**  
conseiller municipal.



**Abdel YASSINE,**  
conseiller municipal.



**Clotilde CLAVIER,**  
conseillère municipale.



**Annie SALTZMANN,**  
conseillère municipale  
Front de gauche.



**Jean-Marc FRÉSIL,**  
conseiller municipal.

Chers Floriacumaises, Floriacumois

L'actuelle majorité municipale, doit faire face aux décisions hasardeuses et surprenantes qu'ils ont prises.

- Ainsi, s'il est urgent et nécessaire de mettre les professionnels de santé dans les meilleures conditions d'exercice, il est surprenant que les coûts de la réfection de l'étanchéité du cabinet médical des sources, soient à la charge du contribuable FLORACUMOIS, et non pas à la charge du constructeur via la garantie décennale. (Comprendra qui pourra, sachant l'obligation d'y souscrire).

- La sous capacité d'accueil des prochains élèves fait que la mise en chantier des nouvelles structures sont réalisées dans un contexte d'urgence qui présente le risque de malfaçons.

- Le problème de stationnement sauvage et de circulation dans le nouveau quartier des JONCS MARINS, devra faire l'objet d'une nouvelle réflexion, des mesures coercitives de la part des forces de l'ordre sont à prendre, pour garantir la sécurité et le cadre de vie.

Cordialement

**RUDDY, BRUNO, Groupe VIVRE UNIS A FLEURY de la Droite et du Centre.**

### **BUDGET 2018 : CHAOTIQUE ET DÉSASTREUX !**

Lors du vote du budget 2018, nous avons de nouveau alerté « la mini majorité » de Mme CABEZA quant à l'incapacité de celle-ci à gérer les affaires courantes des Floriacumois-es. **En effet, notre ville est dans une situation désastreuse :** triplement de l'endettement de la commune avec plus de 6 millions d'€, incapacité à prévoir des équipements scolaires en nombre suffisant pour accueillir dignement nos enfants, durcissement de la politique municipale auprès des associations par une diminution de plus de 100 000€ en 3 ans, pénalisation des parents inscrivant leurs enfants à la cantine scolaire et au centre de loisirs, augmentation de 34% du coût de l'eau dans l'habitat collectifs, saccage écologique et économique des 7 ha etc. **S'ajoute à cela un exercice chaotique du pouvoir**, loin de ce que les citoyens sont en droit d'attendre de leur maire. **Fleury-Mérogis a besoin de retrouver la sérénité à laquelle l'immense majorité des habitants aspirent. Nous appelons aujourd'hui les habitants de notre ville, les associations, les acteurs économiques à se rassembler au-delà des clivages pour préparer une nouvelle page de Fleury-Mérogis.**



**Abdel YASSINE et Clotilde CLAVIER - Groupe Fleury Ensemble**  
<http://fleuryensemble.blogspot.fr/> - Facebook : Fleury Ensemble

**SURPRENANT !** A l'occasion d'une enquête publique, clôturée le 13 avril, nous découvrons que « la ville a donné son accord » pour « se délester » de parcelles communales ainsi que **DU QUARTIER DE LA GREFFIERE, LES PLACES, LES ESPACES VERTS et les 52 LOGEMENTS SOCIAUX PAVILLONNAIRES**, au profit d'un investisseur qui a en main le marché d'une possible urbanisation de ce quartier. C'est depuis 2016 et 2017 que ces décisions ont été prises sans concertation avec les habitants et sans consultation du Conseil municipal ! **SURPRENANT ? NON**, quand on sait que les Elus de la majorité municipale s'empêchent dans leurs mauvais choix et leurs mensonges ; non-respect et modifications du PLU ; le terrain naturel des 7 hectares qui a été transformé en décharge de chantier en est une démonstration ; installation d'entrepôt de produits dangereux (argan) ; préfabriqués scolaires installés sans permis de construire sur la rue de la Mérantaise... ! **POUR NOUS, les HABITANTS DOIVENT ETRE RESPECTES** et non « délogés » faute de moyens pour « racheter » un logement, déjà amorti ! La défense du logement social doit prévaloir pour l'intérêt des habitants or les velléités d'urbanisation de ce côté de la ville sont à craindre et pourraient modifier le cadre de vie, dans ce quartier, jusqu'ici préservé par les habitants depuis 1987. Les intentions du président Macron sont de restructurer le tissu du logement social en vue de le privatiser, les Floriacumois ont toutes les raisons de se défendre. **REJOIGNEZ NOUS.**

**Annie SALTZMANN, Groupe Front de Gauche - Retrouvez-nous sur Facebook « Fleury Demain »**

Texte non communiqué.



« Ecologie et Divers Gauche, Fleury-Mérogis »

**HÔTEL DE VILLE**

12, rue Roger-Clavier - BP 107  
91706 Fleury-Mérogis cedex

**01 69 46 72 00**

[www.mairie-fleury-merogis.fr](http://www.mairie-fleury-merogis.fr)

**Horaires:** lundi, mardi, jeudi,  
vendredi: de 8h30 à 12h et de 13h  
à 17h30. Samedi: de 9h à 12h.

**Mairie fermée le mercredi.**

**AUTRES NUMÉROS**

- **Cœur d'Essonne Agglomération**

1, place Saint-Exupéry 91704  
Ste-Geneviève-des-Bois cedex  
01 69 72 18 00

- **Maison de justice et du droit**

Le Trianon - 72, route de Corbeil  
91360 Villemoisson-sur-Orge  
01 69 46 81 50

- **Gendarmerie de Fleury**

1, avenue des Peupliers  
01 60 15 72 05

- **Maison départementale  
des solidarités**

4, rue Frédéric-Joliot-Curie  
91700 Sainte-Geneviève-des-Bois  
01 69 46 57 60

- **Assistantes sociales**

Espace familial Louis-Daquin  
Sur RV - 01 69 46 57 60

- **Mission locale Cœur  
d'Essonne Agglomération**

27, avenue de Brétigny  
Sainte-Geneviève-des-Bois  
01 60 15 54 00

- **Caf**

**Accueil social** en mairie  
de Fleury tous les mardis  
de 9h à 12h et de 13h à 17h30.

- **Taxis**

- **M. Belamine** 06 08 81 60 60  
- **M. Pereira** 06 08 02 02 85  
ou 01 69 51 37 36  
- **Transport accompagné**  
06 27 88 88 77  
ou 09 81 85 34 71

**GUIDE SANTÉ**

- **Cabinet médical des Sources**

55, bis rue André-Malraux  
**Médecins généralistes**

- PLATEK Andrzej  
01 60 15 49 06

- VIENOT Philippe  
01 69 51 27 23

- **Infirmiers**

- MOUMEN Malika  
06 64 83 86 21

- VARENNES Frédéric  
06 63 25 14 22

- **Kinésithérapeute**

- PROVOST Valérie  
06 33 58 93 34

- ou 09 51 44 33 80

- **Cabinet médical Joncs-Marins**

108, rue Martin-Luther-King

- **Psychologue**

- MARTINI Katia  
01 64 93 41 99 ou 06 03 00 82 37

- **Infirmières**

- LAICHI Blandine  
07 81 59 89 80

- RUPAIRE Marie-Cécile  
06 75 95 60 33

- **Dentiste**

- TOLEDANO Salomon  
01 69 21 21 29

- **Ostéopathes**

- 06 38 16 50 14

- PANGAUD Noémie

- DAROLLE Sébastien

- **Autres praticiens**

- **Médecin généraliste**

- BERNARD Sylvie  
3, rue Pablo-Picasso  
01 69 04 11 59

- **Dentistes**

- D<sup>rs</sup> KORBER, GARABEDIAN  
ET ALI TURKI - 10, rue de l'Orge  
01 60 16 64 17 ou 01 60 16 56 86

- **Kinésithérapeute**

- M. SEIGNEUR  
(à domicile uniquement)  
06 10 80 15 82

- **SOS Médecins**

08 26 88 91 91 - 24h/24

- **Protection infantile**

Prévention santé gratuite  
pour les enfants de 0 à 6 ans  
Maison de la petite enfance  
01 69 46 67 06 - sur RV.

- **Cmp**

6, rue du CNR - 01 60 16 02 69

- **Pharmacies**

- **Linda Ichir**

2, avenue du Docteur-Fichez  
Lun au ven 9h-19h30  
Sam 9h-19h - 01 69 24 39 90

- **Grande pharmacie de Fleury**

24, rue Rosa-Parks  
Lun au sam 8h30-20h30  
01 60 15 80 83

- **Centre Jean-Moulin**

Réadaptation professionnelle  
8, rue Roger-Clavier  
01 69 25 66 00

- **Résidence Marcel-Paul (EHPAD)**

8, rue Roger-Clavier  
01 69 25 65 00

- **Centre hospitalier Manhès**

8, rue Roger-Clavier  
01 69 25 64 00

**AVOCAT CONSEIL**

- **Permanence en mairie**

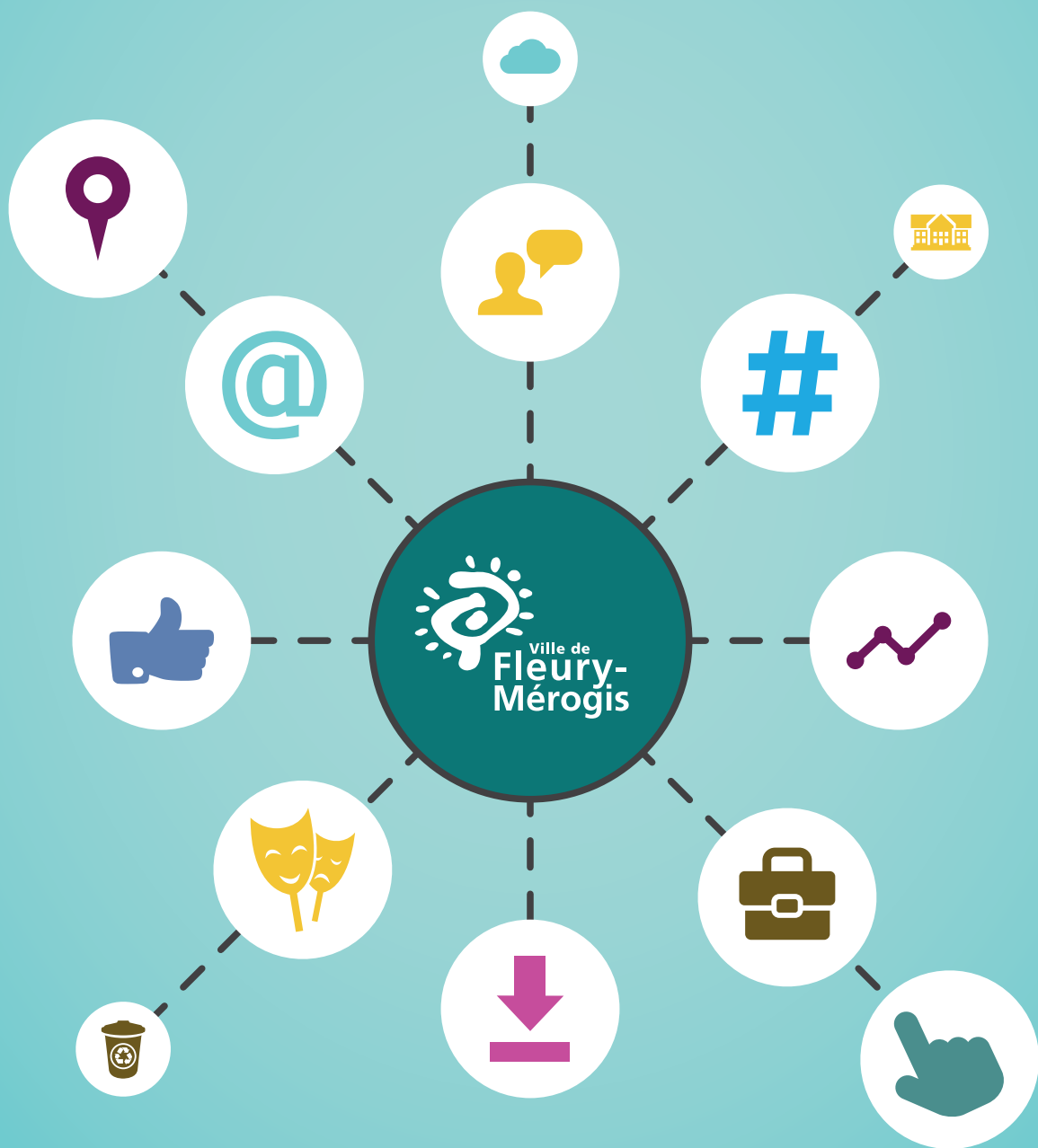
De 10h15 à 11h45  
les **vendredis 25 mai**  
et **29 juin**.

**CARNET  
NAISSANCES**

- **METELLUS** Noëlia, Smaëly, Antonyz  
née le 28/02/2018.
- **AIT MEDJANE** Faycel né le 3/03/2018.
- **FRUTON** Eden, Maxime, Bernard  
né le 6/03/2018.
- **DELTOUR** Cécilia, Michèle  
née le 6/03/2018.
- **YILMAZ** Selahattin né le 9/03/2018.
- **BARBOT** Maya, Jeanne, Djénéba,  
Laurélie née le 15/03/2018.
- **DEVILLERS** Nolhan, Laurent, Alain  
né le 29/03/2018.
- **NDIAYE** Fatoumata née le 30/03/2018.
- **MIDDLETON** Kenji, Éléna, Nahel  
née le 8/04/2018.
- **KANTE** Amara né le 20/04/2018.

**POUR PRENDRE RENDEZ-VOUS AVEC VOS ÉLU-E-S :**

- **Avec le maire:** 01 69 46 72 23
- **Avec les conseillers municipaux:** 01 69 46 72 03
- **Avec la délégation de Stéphane Raffalli et Hélène Dian-Leloup,**  
conseillers départementaux, sur RV: 06 21 04 73 36
- **Avec Pierre-Alain Raphan,** député de l'Essonne  
sur RV: 06 63 86 92 73



# Fleury en ligne(s)

REJOIGNEZ-NOUS SUR LES RÉSEAUX SOCIAUX!

[www.fleurymerogis.fr](http://www.fleurymerogis.fr)

 Ville de Fleury-Mérogis  @vmerogis